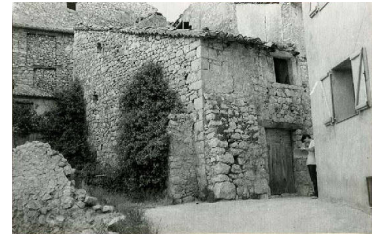


H- LA PRIMERA CASA DEL POBLE (Enderrocada)

Construcció amb planta baixa i pis feta amb aparell de pedra de carreus irregulars i carreus ben escairats i polits als angles cantoners. Les façanes són reforçades per contraforts, que li donen una aparença peraltada. La porta, amb la tradicional biga de fusta per llinda, té els brancals adovellats. La coberta és de teula a una vessant, amb el carener paral·lel a la façana principal. Gairebé no presenta obertures, excepte una finestra allindada a la façana.

Notícies històriques

Hom creu que aquesta fou la primera casa del poble, el qual (segons aquesta versió) s'aglutinà al voltant de la "placeta de l'era" o "l'era de la vila", que és la plaça contigua, creixent posteriorment en direcció a l'església.



B- Centre de Desenvolupament Rural Museu de la Pauma

El Centre de Desenvolupament Rural de Mas de Barberans està destinat a la realització d'accions que afavorisquen i diversifiquen el desenvolupament econòmic local i territorial, així com la posada en valor de part del patrimoni etnològic mitjançant el Museu de la Pauma.

L'ofici de llataadora, dona que treballa la pauma, és l'eix central del discurs museogràfic. La cistelleria, una de les artesanies utilitàries més bàsiques té un paper important però no exclusiu, tant en l'oferta de cursos i tallers com en les exposicions.

Feiners, de 12 h a 13.30 h

Dissabtes, festius, ponts i Setmana Santa, de 12 h a 14 h i de 17 h a 19 h.

Diumenges, de 12 h a 14 h; juliol i agost d'11.30 a 13.30 h i de 17.30 a 19.30 h.



K- Lo Carrascal

El Carrascal es troba situat entre el Mas de Barberans i la Sénia, a uns 5 o 6 km del primer. Aquest antic veïnat comptava amb unes 10 construccions (4 habitacles) i el traçat d'uns 4 carrers, però en l'actualitat es redueix a dos masos en ús i dependències, més una ermita sense culte. L'edifici més important, antic molí d'oli (el qual encara es conserva a l'interior), és una obra de mamposteria ordinària, amb carreus ben escairats a les cantonades i les obertures principals. Consta de planta baixa, pis i golfes obertes, amb un característic contrafort a la façana principal, i és coberta amb una teulada a doble vessant, amb el carener paral·lel a la façana principal. Té al davant mateix un altre edifici i diversos corrals. El separa de l'altre mas la capella, petit edifici d'una nau, situat al mig de la plaça, cobert amb teulada a doble vessant i fet amb fàbrica de mamposteria ordinària. L'altre mas, de planta baixa i primer pis, tancat per un corral, guarda a l'interior un antic molí de barra o "ginch" i un característic forn de pa amb curiós fumeral. És de mamposteria amb angles de carreus i coberta de teula a una vertent, amb un altre edifici annexe que és cobert per una teulada a dues vessants.

Notícies històriques

El carrascal és una masada (o conjunt de masos) amb història pròpia que es remunta a l'edat mitjana. El lloc té carta de població de l'any 1252, com a establiment de caràcter agrari, i així es mantingué habitada fins el segle XIX quan, segons els actuals masovers, en ésser portada l'aigüa al Mas de Barberans, la puixança de la població veïna feu anar definitivament a menys el veïnat. A l'edifici-molí, el més important, llegim a la llinda del portal: "año 1819". La capella, construïda per iniciativa particular a partir de les dues finques, és també del segle XIX i actualment es troba buida. En el fogatge de 1568 el lloc consta com a despoplat.



F- ESGLÉSIA PARROQUIAL DE SANT MARC

Edifici d'una sola nau amb capelles laterals. La façana és feta de mamposteria (en l'actualitat vista), amb cornisa curvilínea. Sobre l'eix central s'obre el portal principal, d'arc de mig punt adovellat, sostingut per impostes, i coronat per una finestra allindada també de carreus. Sobre un dels angles s'alça el campanar de torre (obra recent), amb rellotge i obertures d'arc de mig punt a totes les façanes. Al damunt, una cornisa motllurada corona la torre, tancada per una barana. Els murs laterals són de carreus irregulars, reforçats per contraforts i amb dos nivells de coberta, un d'ells corresponent a la teulada de les capelletes laterals; per damunt d'aquestes s'obren finestres rectangulars que il·luminen la nau. La coberta és a dues vessants, de teula àrab.

Notícies històriques

Sobre la clau de l'arc de la porta d'entrada hi ha la inscripció "Año 1734". L'església està dedicada a sant Marc. L'obra fou reformada fa uns pocs anys; abans presentava el capcer amb espadanya centrada (amb dos buits de mig punt i el rellotge) sobre l'eix central. Per desgràcia aquesta espadanya ha desaparegut, arrodonint-se la part central i afegint-hi el campanar.



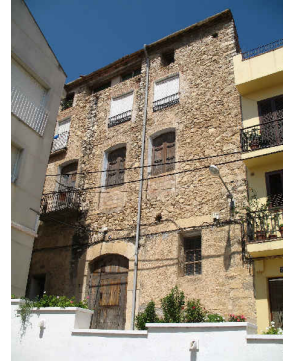
B- CASA EL CACAHUERO

(Antiga casa Sevilet)

Edifici amb dues façanes, coberta a doble vessant, ràfec d'ample volada amb rajola esglaonada i carener paral·lel a la façana principal. Aquesta consta de planta baixa, dos pisos i golfes obertes, i la posterior d'un sol pis, donat el desnivell dels carrers. La façana principal presenta una distribució de les obertures irregular, destacant-ne la porta d'accés, d'arc rebaixat i brancals adovellats. Les finestres són de tipologia diversa, algunes amb arc molt rebaixat i altres amb llinda. Les golfes són obertes mitjançant una finestra força llarga, estructurada per una gran biga de fusta, i dues de petites a cada banda. La façana posterior presenta una porta allindada amb carreus i dues finestres, una d'elles tapiada. Els murs són fets de maçoneria, amb carreus escairats als angles cantoners i arrebossat al sector corresponent a la planta baixa de la façana principal.

Notícies històriques

Habitatge que disposà, antigament, d'un molí d'oli a la planta baixa. Actualment és en desús i ostenta, a la llinda de la porta de la façana posterior, la inscripció "1862".



C- CASA-MOLÍ CONTRAFORTADA

(Casa Damianet)

Antiga casa-molí de ginc o barra situat en un extrem de l'illa de cases. Encara conserva la torre del ginc, contrapès massís visible des de l'exterior i amb golfes obertes. L'interès se centra sobretot en els grans contraforts peraltats que la reforcen, fets de maçoneria amb alguns carreus a les cantonades; es troben al sector on el desnivell del terreny fa guanyar un pis, pel carrer de sota. Aquesta casa, com totes les del carrer, són obres de maçoneria ordinària amb cobertes de teula i força balcons.

Notícies històriques

Antic molí conegut amb el nom de Can Damianet o Casa Honori.



J- PONT DE PEDRA EN SEC

(Pont del Cubilar)

Pont de pedra en sec construït amb volta adovellada. Les piles del pont estan construïdes amb dos marges de pedra en sec, amb les carades enfortades i separades 1,70 m, de 16 m de llargada, i una alçada de fins a 0,70 m, on comença la volta. Per cobrició hi ha una volta de canó seguit formada per lloses de pedra disposades a plec de llibre. Així, les lloses de la volta estan col·locades en filades paral·leles al marge i tanquen amb lloses a mode de clau a 1,50 m. de terra. Als extrems de la volta, dos marges fan de contenció del pedraplenat. Donada la seva alçada, per fer còmode el trànsit són marges amb relleixos.



I- BARRACA DE PEDRA EN SEC (Sense camí per arribar)

Barraca de pedra en sec construïda a l'interior d'un pedregal. La barraca disposa d'un espai interior de 3,50 x 3,10 m; els murs fan una alçada vertical fins a 0,70 m i la falsa volta tanca a 3,10 m de terra. La porta d'accés fa 1,80 x 0,80m. A l'interior l'espai s'organitza en un sector per a corral del mul, un altre er a jaç i un pedrís.



Altres llocs:

A- Mirador El Muro

D-E- Ajuntament

